

ACTION

LE MAGAZINE DE TOUS LES TIREURS ET DE TOUTES LES ARMES

GUNS

Essai Complet

Le CZ-75 "Compact" contre le CZ-75 BD

22 LR**Le pistolet
américain
Hi-Standard****Interview
d'Eric Gauffrel
n°1 mondial
de tir I.P.S.C.****Accessoires****Les vêtements
et accessoires
Realtree****Air comprimé****Le pistolet Baïkal
MP-654K****Banc d'essai****La carabine
Browning
modèle 71****Optique****Les lunettes
Nightforce****Banc d'essai****La carabine Thompson/Center
"Encore" rifle****Couteaux****Les étuis**

JUIN 99 - N°222

FRANCE 38 FF - BELGIQUE 275 FB
SUISSE 11,50 FS - CANADA 11,50 SC

L 1483 - 222 - 38,00 F



A l'aube de son vingt-cinquième anniversaire, le CZ-75 se révèle plus compétitif que jamais: la version BD vient de recevoir l'approbation de notre ministère de l'intérieur et figurera désormais dans le catalogue des armes pouvant être commandées par l'administration; le modèle compact offre quant à lui une séduisante alternative pour concilier le port et la discrétion.



COMPARATIF :

CZ-75 «COMPACT» ET CZ-75 BD

Quel est le meilleur pistolet de combat ?



Les deux armes sont livrées en mallette de transport, accompagnées d'un certificat de garantie, d'une cible-test, de deux chargeurs, d'une brosse et d'un tire-chiffon pour le nettoyage du canon. Un manuel d'utilisation est également disponible (bien conçu mais rédigé en anglais) ainsi qu'un outil d'aide au remplissage du chargeur (superflu, les chargeurs sont très faciles à garnir).

Après une présérie dont nous avons testé l'un des exemplaires (essai non publié), la firme tchèque semble avoir abandonné son modèle «Police», lequel se différenciait peu du modèle BD mais présentait quand même plusieurs améliorations que nous jugions intéressantes: indicateur de chargement mieux intégré et de conception plus simple que celui adopté sur le CZ-97; talon de chargeur ergonomique proéminent en polymère; point d'ancrage pour la fixation d'une dragonne à la base de la poignée; quadrillage du métal à l'avant et à l'arrière de l'armature de la poignée. Il était surtout doté de plaquettes identiques, en apparence, à celles des autres modèles mais réalisées en néoprène au lieu de matière plastique. Associée à un quadrillage en pointes de diamant, la texture de ce matériau offrait un meilleur confort et d'exceptionnelles qualités anti-dérapantes.

EXIT LE «POLICE», BIENVENUE AU BD

Le CZ-75 BD qui vient d'être réferencé par le ministère de l'intérieur ne recevra pas les diverses petites améliorations du modèle Police. Il sera en revanche doté d'un point d'ancrage pour fixer la dragonne, seul détail qui permettra de le différencier de la version civile. Comme vous vous en doutez, les initiales BD ne signifient nullement «bande dessinée». Le B (Blocked firing pin) indique, par rapport au modèle standard, la présence d'une sécurité de percuteur qui écarte tout risque de départ accidentel en cas de chute violente de l'arme sur le sol. Le D (Decocking) se réfère au levier de désarmement, qui vient en remplacement du levier de sûreté habituelle-

Ce bon vieux CZ-75

Bien qu'il ait été conçu voici plus de 20 ans, le pistolet CZ-75 n'est toujours pas démodé. C'est une arme déjà relativement compacte dans sa version standard, dont la poignée conserve des dimensions raisonnables malgré la présence d'un chargeur à grande capacité et offre de ce fait une excellente prise en mains. Il est un peu lourd, rançon de sa fabrication toute en acier, mais il est fiable et bénéficie d'un exceptionnel rapport qualité/prix.

Il présente l'avantage d'offrir, grâce à sa platine sélective associée à un levier de sûreté bien conçu, situé directement à portée du pouce d'un tireur droitier, une bivalence permettant de concilier les partisans de l'un et l'autre des deux modes de fonctionnement: il peut être porté avec le chien abattu, le premier coup étant tiré en double action, ou en «Condition One», c'est-à-dire cartouche chargée, chien armé et sûreté enclenchée. Il est d'ailleurs à noter que la sûreté ne peut être enclenchée que lorsque le chien est armé.

Les tireurs gauchers n'ont pas été oubliés. Le CZ-85, qui diffère uniquement du modèle 75 par la présence de leviers ambidextres, est spécialement réalisé à leur intention. Il s'agit toutefois, à notre avis, d'un faux problème. Moyennant un minimum d'entraînement, un gaucher peut utiliser un pistolet standard sans être pénalisé. D'ailleurs, gauchers et droitiers ont tout intérêt à réserver une partie de leur entraînement au tir et aux manipulations effectuées en death-hand.

Mesures de vitesse

Température: + 12 degrés Celsius

Mesures effectuées à 2,5 m de la bouche du canon

Munition	Poids balle (g)	Vitesse moyenne (m/s)	Ecart type (m/s)	Energie cinétique (Kgm)	Quantité de mouvement (Kgm/s)
----------	-----------------	-----------------------	------------------	-------------------------	-------------------------------

CZ 75 compact Cartouches manufacturées

CCI Blazer 124 gr TMJ	8,04	332	3	45,1	2,67
CCI Lawman 115 gr JHP	7,45	336	5	42,9	2,50
Fiocchi Leadless 115 gr FMC	7,45	350	4	46,5	2,61
F.N. NATO 125 gr FMJ	8,10	351	4	50,9	2,84
Sellier & Bellot 115 gr FMJ	7,45	340	3	43,9	2,53
S.F.M. NATO 125 gr FMJ	8,10	355	4	52,0	2,88
Speer Lawman 124 gr Gold Dot HP	8,04	343	3	48,2	2,76

Cartouches rechargées

Balleurope Tronconique 123 gr cuivrée, LC = 27,8 mm

0,52 g Sp2	7,97	381	5	59,0	3,04
------------	------	-----	---	------	------

BBF Match 125 gr FMJ, LC = 29 mm

0,20 g Ba10	8,10	281	2	32,6	2,28
0,52 g Sp2	8,10	363	4	54,4	2,94

MPF Tronconique 132 gr cuivrée-graissée, LC = 29 mm

0,32 g Ba9	8,55	299	4	39,0	2,56
------------	------	-----	---	------	------

Speer Gold Dot 124 gr HP, LC = 28,8 mm

0,52 g Sp2	8,04	363	9	54,0	2,92
------------	------	-----	---	------	------

Winchester 115 gr FMC-JB, LC = 29,8 mm

0,45 g Sp8	7,45	360	4	49,2	2,68
0,42 g N340	7,45	400	3	60,8	2,98

CZ 75 BD

Cartouches manufacturées

CCI Blazer 124 gr TMJ	8,04	343	3	48,2	2,76
CCI Lawman 115 gr JHP	7,45	344	3	44,9	2,56
Fiocchi Leadless 115 gr FMC	7,45	358	5	48,7	2,67
F.N. NATO 125 gr FMJ	8,10	366	3	55,3	2,96
Sellier & Bellot 115 gr FMJ	7,45	351	4	46,8	2,62
S.F.M. NATO 125 gr FMJ	8,10	361	4	53,8	2,92
Speer Lawman 124 gr Gold Dot HP	8,04	348	6	49,6	2,80

Cartouches rechargées

Balleurope Tronconique 123 gr cuivrée, LC = 27,8 mm

0,52 g Sp2	7,97	390	7	61,8	3,11
------------	------	-----	---	------	------

BBF Match 125 gr FMJ, LC = 29 mm

0,20 g Ba10	8,10	283	1	33,1	2,29
0,52 g Sp2	8,10	377	5	58,7	3,05

MPF Tronconique 132 gr cuivrée-graissée, LC = 29 mm

0,32 g Ba9	8,55	332	2	48,1	2,84
------------	------	-----	---	------	------

Speer Gold Dot 124 gr HP, LC = 28,8 mm

0,52 g Sp2	8,04	384	6	60,4	3,09
------------	------	-----	---	------	------

Winchester 115 gr FMC-JB, LC = 29,8 mm

0,45 g Sp8	7,45	372	9	52,6	2,77
0,42 g N340	7,45	408	4	63,2	3,04

Fiche Technique comparative

Modèle	75 compact	75 BD
Fabricant	CZ (République Tchèque)	
Importateur	SIDAM, 10 chemin du Pic d'Etienne, 30600 Vauvert	
Calibre	9 Para	9 Para
Capacité	13 coups + 1	15 coups + 1
Materiau de carcasse	acier	acier
Longueur totale	183 mm	206 mm
Hauteur	130 mm	140 mm
Largeur hors-tout	36 mm	36 mm
Poids à vide	0,935 Kg	0,995 Kg
Longueur du canon	93 mm	113 mm
Nombre de rayures	6 à droite	6 à droite
Longueur ligne de mire	135 mm	155 mm
Hausse	dérivable	dérivable
Guidon	démontable	démontable
Platine	sélective	sélective
Poids du départ/simple action	1,650 Kg	1,650 Kg
Double action	4,200 Kg	4,200 Kg
Législation	1ère cat.	1ère cat.
Achat et détention soumis à autorisation préfectorale		
Prix indicatif	3390 F	3350F
Relevés à l'armurerie A l'Affût à Etampes 91150 en avril 1999		
*Mesure effectuée à l'extrémité de la queue de détente.		

Munitions rechargées et projectiles récupérés dans le sable : Balleurope Tronconique 123 gr cuivrée (à gauche) et Speer Gold Dot UNI-COR 124 gr Hollow Point, toutes deux chargées avec 0,52 g de Sp2 et tirées avec le CZ-75 compact.



Mesures de précision

Distance de tir : 25 mètres

Groupements de 10 coups effectués sur cible C 50

H = hauteur du groupement

L = largeur du groupement

E = écart extrême (mesure, centre à centre, de la distance entre les deux impacts les plus éloignés)

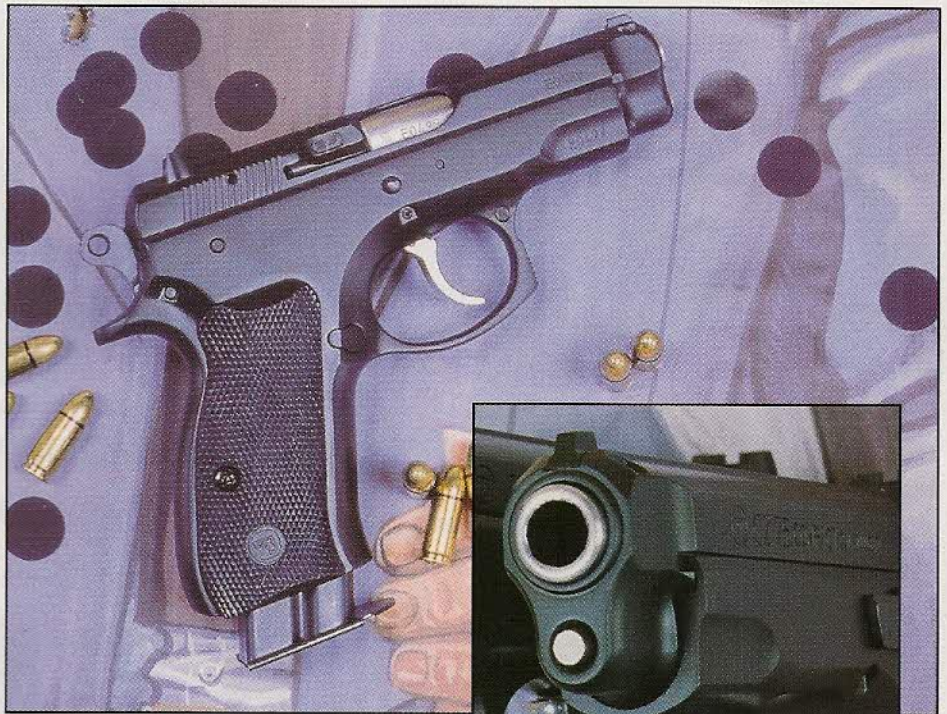
Toutes ces mesures sont exprimées en millimètres

Munition	H	L	E	Munition	H	L	E
CZ 75 compact				CZ 75 BD			
CCI Blazer 124 gr TMJ	59	65	70	CCI Blazer 124 gr TMJ	58	41	62
CCI Lawman 115 gr JHP	30	63	64	CCI Lawman 115 gr JHP	60	80	86
Fiocchi Leadless 115 gr FMC	72	84	8	Fiocchi Leadless 115 gr FMC	44	76	80
F.N. NATO 125 gr FMJ	80	58	100	F.N. NATO 125 gr FMJ	63	42	64
Sellier & Bellot 115 gr FMJ	61	93	100	Sellier & Bellot 115 gr FMJ	64	80	90
S.F.M. NATO 125 gr FMJ	87	65	91	S.F.M. NATO 125 gr FMJ	76	69	91
Speer Lawman 124 gr Gold Dot HP	72	56	73	Speer Lawman 124 gr Gold Dot HP	63	59	69
Balleurope 123 gr cuivrée/0,52 g Sp2	70	140	145	Balleurope 123 gr cuivrée/0,52 g Sp2	112	121	131
BBF Match 125 gr FMJ/0,20 g Ba10	109	150	164	BBF Match 125 gr FMJ/0,20 g Ba10	144	119	172
BBF Match 125 gr FMJ/0,52 g Sp2	110	66	119	BBF Match 125 gr FMJ/0,52 g Sp2	77	90	91
MPF Tronconique 132 gr/0,32 g Ba9	88	89	98	MPF Tronconique 132 gr/0,32 g Ba9	103	89	117
Speer Gold Dot 124 gr HP/0,52 g Sp2	45	73	74	Speer Gold Dot 124 gr HP/0,52 g Sp2	48	72	77
Winchester 115 gr FMC-JB/0,45 g Sp8	105	72	107	Winchester 115 gr FMC-JB/0,45 g Sp8	62	108	114
Winchester 115 gr FMC-JB/0,42 g N340	74	70	81	Winchester 115 gr FMC-JB/0,42 g N340	80	91	96

Moyennant une partie saillante, le CZ-75 compact peut recevoir les chargeurs de 15 coups destinés aux modèles de taille standard (la réciproque étant impossible). C'est une option envisageable pour le choix des chargeurs d'appoint.

ment placé sur le côté gauche de la carcasse. Il permet de rabattre le chien au cran de sécurité sans prendre le risque d'une fausse manoeuvre durant cette manipulation.

Par rapport au modèle standard précédemment essayé, le BD reçoit une finition noire mate appelée «black polymer» par le fabricant, sorte de peinture cuite au four dont l'emploi tend à se généraliser. Elle présente l'avantage de dissimuler les éventuelles traces d'usinage et sa résistance est sans doute supérieure à celle d'un bronzage traditionnel, surtout en présence d'humidité. Le guidon a été modifié. Il présente désormais une face arrière moins pentée et le trait vertical a été remplacé par un point. L'aide à la visée est donc assurée par alignement de trois points blancs, mais leur taille ne tient pas compte de l'effet de perspective. La tige-guide du ressort récupérateur n'est plus en acier mais en polymère. On note également la forme plus carrée du levier arrêteur de culasse, une queue de détente épaissie d'un millimètre et des vis à tête cruciforme pour le maintien des plaquettes, mais il s'agit là de détails sans grande importance.



UN MODÈLE DE TAILLE RÉDUITE

Le modèle compact, qui arbore le même type de finition black polymer, présente des dimensions réduites en longueur (moins 2,3 cm) et en hauteur (moins 1 cm), ainsi qu'un petit gain de poids (moins 60 g, pas de quoi fouetter un chat!). La capacité de son chargeur est diminuée de 2 cartouches. Il conserve le traditionnel levier de sûreté, mais reçoit une sécurité de percuteur. Invisible de l'extérieur, cette dernière aurait logiquement dû lui valoir l'appellation «CZ-75 B compact». Son démontage per-



Remarquez la présence sur le modèle compact d'une tige-guide allongée qui traverse la partie antérieure de la culasse.

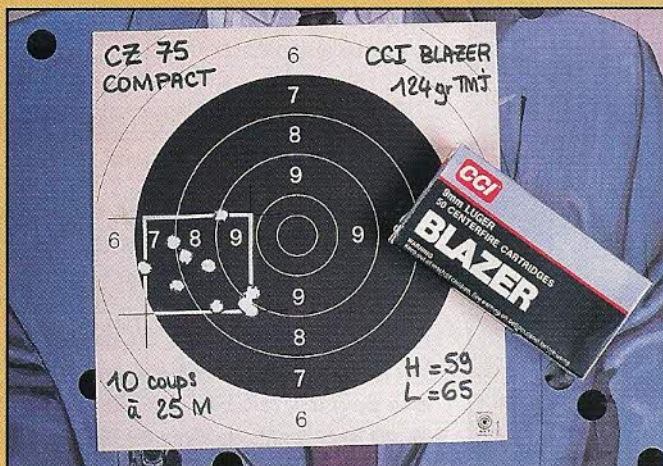
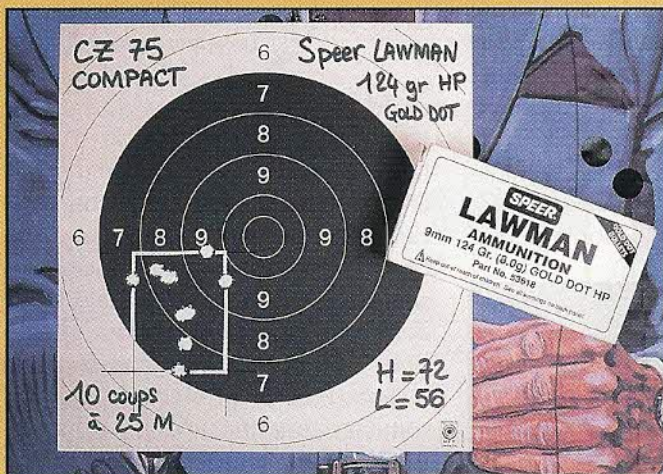
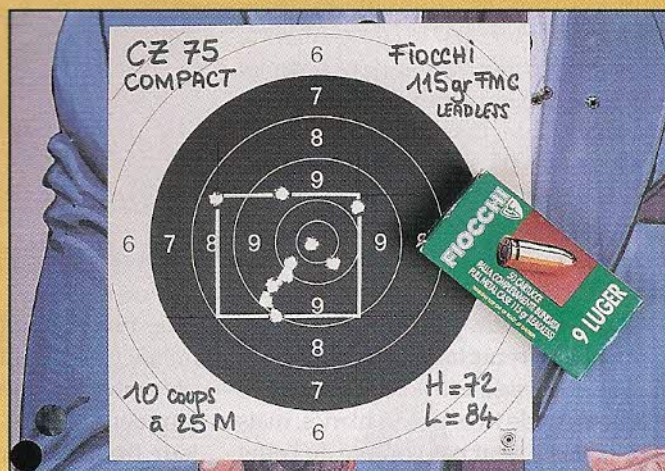
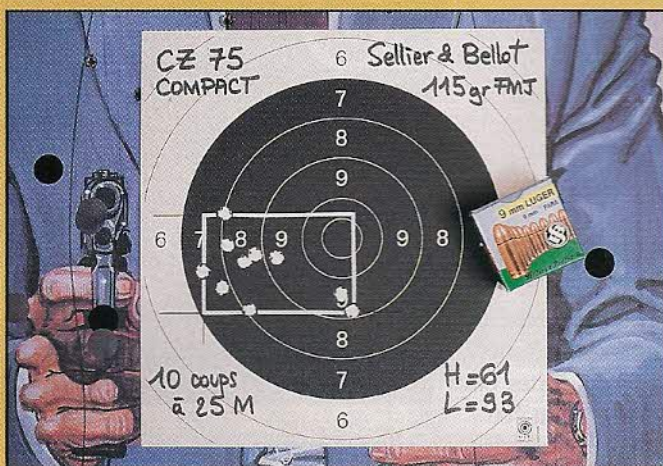
met de découvrir un ressort récupérateur renforcé, constitué par 3 brins torsadés, guidé par une longue tige en acier qui traverse la partie antérieure de la culasse à glissière. Son canon raccourci ne comporte qu'un seul tenon de verrouillage, alors que deux mortaises sont fraisées à l'intérieur de la culasse afin sans doute de standardiser la production. Ce verrouillage simplifié ne doit pas inquiéter l'utilisateur, d'autant plus que l'encastrement du tonnerre dans la fenêtre d'éjection apporte un point d'appui supplémentaire.

GAFFE AUX IDÉES PRÉCONÇUES!

Il ne faut jamais s'arrêter aux idées préconçues et ceci est particulièrement vrai dans le domaine complexe

Malgré la diminution des dimensions qui fait perdre un centimètre en hauteur à la poignée, le CZ-75 compact conserve les excellentes qualités de prise en mains héritées du modèle standard.







Démontage sommaire des deux pistolets.

Et par rapport au Glock?

L'adoption d'un levier de decocking permet d'offrir au CZ-75 BD une plus grande sécurité d'utilisation, surtout par du personnel peu entraîné. Mais sur ce plan, le Glock reste imbattable, l'utilisateur étant dégagé de tout souci puisqu'il n'a pas à se préoccuper de savoir si le chien est armé, au cran de sécurité ou à l'abattu, si la sûreté est enclenché ou déconnectée, si le tir va s'effectuer en simple ou en double action. Le Glock reste l'outil parfait dont la mise en oeuvre est toujours instantanée.

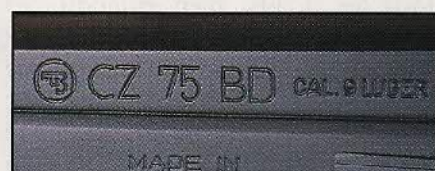
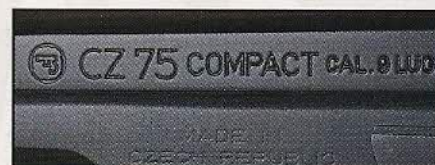
Cependant, le CZ-75 ne manque pas d'attraits pour séduire un utilisateur averti. Bénéficiant d'une robuste fabrication traditionnelle « tout acier » et d'un prix de vente extrêmement attractif, il offre une précision de tout premier ordre que l'ergonomie de la poignée et les qualités de la détente permettent d'exploiter pleinement. Pour avoir observé à maintes occasions (démonstrations, séances d'entraînement, stages de formation, concours de tir en situation) l'utilisation d'armes de service de ces deux marques, nous pouvons également affirmer que le CZ-75 offre une fiabilité de fonctionnement exceptionnelle grâce à la grande tolérance dont il fait preuve à l'égard des munitions. Si le fonctionnement du Glock est irréprochable tant qu'on utilise des munitions de bonne qualité, il peut être pris en défaut par une cartouche mal rechargée dont la puissance est un peu faible alors que le CZ accepte sans sourcilier ce genre de canard boiteux. Une position de tir inhabituelle (arme à la hanche) allié à un manque de fermeté dans la prise en mains peuvent également mettre le Glock en défaut alors que le CZ ne connaît pas ce genre d'incident. Il s'agit là bien sûr de cas extrêmes, mais ils peuvent un jour ou l'autre survenir.

Le seul point faible que nous avons eu exceptionnellement l'occasion de constater sur le CZ-75 concerne l'axe du levier de déverrouillage de la culasse (clef de démontage) qui peut sortir de son logement en cours de tir (bloquant la culasse en position arrière) lorsqu'il n'est pas correctement maintenu. Si cet axe vous semble vraiment trop facile à chasser lors du démontage, n'hésitez pas à retailler légèrement son cran d'accrochage et à retendre le ressort en corde à piano qui vient s'y loger.

des armes à feu. Pour tout dire, l'essai du CZ-75 compact ne nous enthousiasmait pas. Nous pensions qu'une légère réduction des dimensions du modèle standard, si elle était apte à faciliter le port, ne pouvait qu'entraîner une diminution des performances, notamment de la précision en raison du raccourcissement du canon. Nous pensions également que sa poignée plus courte nuirait à son ergonomie. Quant au modèle BD, hormis la présence d'une sécurité de percuteur et le remplacement du levier de sûreté par un levier de désarmement, il ne diffère nullement du modèle standard que nous avons testé en calibre 9 Para, accompagné de sa conversion « Kadet » en .22 Long Rifle.

Toutefois, le CZ-75 constitue, à notre avis, le meilleur des pistolets de

combat, exception faite du Glock qui offre pour cet usage d'incomparables qualités de sécurité et rapidité de mise en oeuvre, assorties d'une plus grande légèreté. A ce titre, le pistolet tchèque méritait un essai plus complet que celui précédemment effectué, aussi avons nous saisi cette occasion. Si le modèle BD ne nous a pas déçus, le compact a été une véritable révélation. Non seulement les mesures de vitesse et les tests de précision nous ont démontré qu'il n'avait rien à envier au modèle BD mais en plus, et c'est un comble, les tests dynamiques nous ont enseigné qu'il était plus efficace pour le tir de riposte. Son équilibre le fait pointer tout naturellement vers la cible et sa ligne de mire plus courte permet au guidon de s'inscrire instantanément dans le cran de mire.



Les marquages d'identification (marque, modèle, calibre et pays d'origine) figurent sur le côté gauche de l'arme, tandis que le numéro de série est porté sur le côté droit des éléments principaux (carcasse, culasse et canon).

Cette aptitude au tir rapide tient également au fait qu'il est moins sensible au déport latéral provoqué par l'éjection de la douille vide.

Sa prise en mains ne souffre pas du raccourcissement d'un centimètre imposé à la poignée, du moins pour les tireurs ayant une morphologie moyenne. La partie préminente du

Peu sensible au dévers causé par l'éjection et très rapide à remettre en ligne, le CZ-75 compact révèle de surprenantes qualités au cours des épreuves de tir de neutralisation.

faire la preuve évidente de sa supériorité en précision pure, le compact s'avérant même capable, avec certaines munitions, d'offrir de meilleurs groupements.

Les mesures de vitesse du projectile permettent de constater que la perte due au raccourcissement du canon est pratiquement négligeable, puisqu'elle se situe le plus souvent entre 2 et 3 %.

Les tirs rapides, effectués par des utilisateurs rompus à cette pratique sur des silhouettes situées à des distances comprises entre 5 et 15 mètres, sont éloquentes. L'observation des impacts nous apprend qu'ils sont toujours mieux centrés avec le compact, même lorsqu'il s'agit de tireurs déjà familiarisés avec le CZ-75 standard.

Le poids du départ, étonnamment constant d'une arme à l'autre puisqu'il est strictement identique sur les deux pistolets examinés, en simple comme en double action, semble avoir été quelque peu allégé par rapport à l'ancien modèle que nous avons testé. La détente, nette en simple action, remarquablement douce et régulière tout au long de sa course en double action, fait l'objet de commentaires élogieux.

Nous n'hésiterons pas à affirmer, à l'issue de ce banc d'essais, que le modèle compact constitue actuellement le meilleur pistolet de combat dans l'excellente gamme du fabricant tchèque. Il ne lui manque que le levier de decocking du modèle BD, afin d'offrir une plus grande sécurité dans le cadre d'une utilisation par du personnel peu entraîné. ■

Texte et photos: Michel Bottreau

Notes:

Autres modèles de P.A. déjà testés chez le même fabricant:

- «Le CZ-97 en .45 ACP: un gros calibre chez les tchèques», Action Guns n° 214, octobre 1998;
- «Le CZ-100 en 9 Para: 2000 coups sans entretien!», Action Guns n° 194, décembre 1996;
- «Le CZ-75 en .40 S & W», Action Guns n° 190, juillet-août 1996;
- «Le CZ-75 en 9 Para et sa conversion Kadet en .22 LR», Action Guns n° 175, mars 1995.



Comparaison entre le CZ-75 BD et le CZ-75 compact (au-dessous).

talon de chargeur a été recourbée pour offrir le petit gain de place nécessaire et suffisant pour placer tous les doigts. Bien entendu, les tireurs ayant de grosses paluches ne verront pas les choses de la même façon et devront sans doute opter pour le modèle semi-compact. Cet hybride, qui combine la culasse du compact et la poignée du standard, figure au catalogue du fabricant.

LE PISTOLET DE COMBAT IDÉAL ?

Les deux armes sont livrées avec une cible-test dont les six impacts, tirés au banc à la distance de 25 mètres avec des munitions Sellier & Bellot, sont tracés par ordinateur à l'échelle 1/1. Ceux du modèle compact sont dans un H = 92 mm sur L = 76 mm, avec un écart maxi de 99 mm. Ceux du modèle BD sont dans un H = 59 mm sur L = 66 mm, avec un écart maxi de 71 mm. Cette différence entre les deux pistolets n'est pas confirmée de façon aussi nette par les tests que nous avons réalisés, en utilisant des munitions manufacturées de différentes marques ainsi que diverses munitions rechargées. Le modèle BD ne parvient pas à

Le modèle compact (au-dessous) peut être porté en « Condition One » (chien armé et sûreté enclenchée) alors que le modèle BD doit impérativement être désarmé (chien au cran de sécurité).

